



# GAZİANTEP ÜNİVERSİTESİ

**SAĞLIK BİLİMLERİ ENSTİTÜSÜ**

**2018 YILI**

**BİRİM FAALİYET RAPORU**

Gaziantep 2018



<b>İÇİNDEKİLER</b>	<b>3</b>
<b>SUNUŞ</b>	<b>4</b>
<b>I.GENEL BİLGİLER</b>	<b>4</b>
A.Misyon Ve Vizyon	6
B.Yetki, Görev Ve Sorumluluklar	6
C.İdareye İlişkin Bilgiler	7
1-Fiziksel Yapı	7
1.1.Eğitim Alanları, Derslikler ve Ofisler	7
2. Örgüt Yapısı	8
3.Bilgi Ve Teknolojik Kaynaklar	9
3.1.Yazılım ve Bilgisayarlar	9
3.2.Diğer Bilgi ve Teknolojik Kaynaklar	9
3.3. Tesis, Makine ve Cihazlar Listesi	10
4.İnsan Kaynakları	11
4.1- Akademik personel	11
4.2 İdari Personel	11
5.Sunulan Hizmetler	11
5.1.Eğitim Hizmetleri	11
5.2.İdari Hizmetler	13
5.3.Diğer Hizmetler	14
6.Yönetim Ve İç Kontrol Sistemi	13
C.Diğer Hususlar	13
<b>II. AMAÇ VE HEDEFLER</b>	<b>14</b>
A.Birim Amaç Ve Hedefleri	14
B.Temel Politakalar Ve Öncelikler	14
C.Diğer Hususlar	15
<b>III. FAALİYETLERE İLİŞKİN BİLGİ VE DEĞERLENDİRMELER</b>	<b>15</b>
A.Mali Bilgiler	15
1.Bütçe Uygulama Sonuçları	15
2.Temel Mali Tablolara İlişkin Açıklamalar	15
3.Mali Denetim Sonuçları	15
B.Performans Bilgileri	15
1.Faaliyet Ve Proje Bilgileri	16
1.1.Proje Bilgileri	16
1.2.Faaliyet Bilgileri	16
2.Performans Sonuçları Tablosu	16
3.Performans Sonuçlarının Değerlendirilmesi	17
4.Performans Bilgi Sisteminin Değerlendirilmesi	18
<b>IV. KURUMSAL KABİLİYET VE KAPASİTENİN DEĞERLENDİRİLMESİ</b>	<b>18</b>
A- Üstünlükler	18
B- Zayıflıklar	18
C- Değerlendirme	18
<b>V.ÖNERİ VE TEDBİRLER</b>	<b>18</b>
<b>İÇ KONTROL GÜVENCE BEYANI</b>	<b>19</b>



## SUNUŞ

---

Enstitümüzde Őu anda 25 Anabilim Dalında Lisansüstü Eđitim-Öđretim verilmektedir. Lisansüstü program sayısı ile birlikte yabancı uyruklu öđrencilerinde sayısında da artış olmuştur. Gazi Üniversitesi ile 6 anabilim dalında ortak doktora programı, Kahramanmaraş Sütçü İmam Üniversitesi ve Adıyaman Üniversitesi ile 1 anabilim dalında ortak yüksek lisans programı açılmıştır. Açılan bu programlarla birlikte lisansüstü kontenjanlarımız da sürekli artmakta ve çalışmalarımız artarak devam etmektedir. YÖK 100/2000 doktora programı kapsamında 1 anabilim dalına öđrenci alınmıştır.

Enstitümüzde 2018 yılı içinde akademik ve idari işleri için hizmet alımları yapılmıştır. Lisansüstü öđrencilerimizin doktora yeterlik sınavları ve doktora tez sınavları için diđer üniversitelerden öđretim üyesi görevlendirilmiş, bu öđretim üyelerinin yolluk ve yevmiyeleri ödenmiştir. Lisansüstü öđrencilerimizin en iyi eğitimi almaları için akademik ve idari her türlü hizmetler sağlanmışır. Lisansüstü öđrencilerimizin dersler dışında da her türlü öđrencilik hizmetleri yerine getirilmiş tez çalışmalarında Tıp Fakóltesi, Diş Hekimliđi Fakóltesi, Sađlık Bilimleri Fakóltesi ve Beden Eğitimi ve Spor Yüksekokulu laboratuvarlarının ve dersliklerinin kullanılması için gerekli işlemler zamanında yapılmış ve öđrencilerimizin sorunsuz olarak bu laboratuvarlardan yararlanmaları sağlanmışır. Lisansüstü öđrencilerimiz Üniversitemiz dışında tez çalışmalarına başlamış ve tez konuları ile ilgili “seminer” vermişlerdir. Eğitimi hizmetlerinin aksamaması için çalışmalar yapılmış, öđrencilerimizin istedikleri belge vb. evraklar zamanında temin edilmiştir. 2010 yılında yapılan bu hizmetlerin daha sonraki yıllarda daha da artarak devam etmesi için “Stratejik Plan” çalışması yapılmıştır.

Sađlık Bilimleri Enstitüsü olarak öđrencilerimizi Gaziantep Üniversitesine yakışır öđrenciler olarak yetiştirmek ve en iyi eğitimi vererek hayata hazırlamak gayreti içinde olduğumuzu vurgulayarak 2018 yılında yapılmış olan faaliyetlerin sonraki yıllarda daha da artarak yapılacağını belirtir saygılar sunarım.

**Prof. Dr. Mehmet TARAKÇIOđLU**

**Enstitü Müdürü**



## I- GENEL BİLGİLER

Gaziantep Üniversitesi Sağlık Bilimleri Enstitüsü 28 Mart 1983 tarih ve 2809 sayılı kanunda yapılan değişiklikle 18 Haziran 1987 tarih ve 3389 sayılı kanunla kurulmuştur.

Sağlık Bilimleri alanında lisansüstü eğitim-öğretimi düzenlemek, yürütmek ve denetlemek amacıyla kurulmuştur. Sağlık Bilimleri alanında dünya standartlarına ulaşmış kaliteli insan gücünü ülkemize kazandırmak ve gerçekleştirilen bilimsel çalışmalarla üretilen yeni bilgileri dünya literatürüne katkıyı amaçlayan Gaziantep Üniversitesi Sağlık Bilimleri Enstitüsü, 1990-91 ders yılından itibaren öğrenci almaya başlamıştır.

Enstitümüzde eğitim Tıp Fakültesi, Beden Eğitimi ve Spor Yüksekokulu ve Sağlık Bilimleri Fakültesine bağlı ilgili Anabilim Dalları tarafından verilmekte olup, uygulamalı programlar bu birimlerin dersane ve laboratuvarlarında gerçekleştirilmektedir.

Gaziantep Üniversitesi Sağlık Bilimleri Enstitüsü'nde lisansüstü eğitim-öğretim, aşağıda belirtilen yüksek lisans ve doktora programlarından oluşmaktadır.

### SAĞLIK BİLİMLERİ ENSTİTÜSÜ

1. Anatomi Anabilim Dalı  
Anatomi Tezli Yüksek Lisans Programı  
Anatomi Doktora Programı  
Anatomi Tezli Yüksek Lisans Programı (Kahramanmaraş Sütçü İmam Üniversitesi ile Ortak)
2. Beden Eğitimi ve Spor AD  
Beden Eğitimi ve Spor Tezli Yüksek Lisans Programı  
Beden Eğitimi ve Spor Tezsiz Yüksek Lisans Programı
3. Biyoenformatik ve Bilişimsel Biyoloji Anabilim Dalı (Disiplinlerarası)  
Biyoenformatik ve Bilişimsel Biyoloji Tezli Yüksek Lisans Programı (Disiplinlerarası)  
Biyoenformatik ve Bilişimsel Biyoloji Doktora Programı (Disiplinlerarası)
4. Biyofizik Anabilim Dalı  
Biyofizik Tezli Yüksek Lisans Programı
5. Biyostatistik AD.  
Biyostatistik Tezli Yüksek Lisans Programı
6. Çocuk Sağ.ve Hastalıkları AD.  
İmmünoloji Tezli Yüksek Lisans Programı
7. Tıbbi Biyokimya Anabilim Dalı  
Tıbbi Biyokimya Tezli Yüksek Lisans Programı  
Biyokimya Tezli Yüksek Lisans Programı (Ücretli- 667 Sayılı KHK)  
Tıbbi Biyokimya (II. Öğ.r Tezsiz) Yüksek Lisans Programı  
Tıbbi Biyokimya Doktora Programı  
Tıbbi Biyokimya Tezli Yüksek Lisans Programı (Adıyaman Üniversitesi ile Ortak)



8. Tıbbi Farmakoloji Anabilim Dalı  
Tıbbi Farmakoloji Tezli Yüksek Lisans Programı  
Tıbbi Farmakoloji (II. Öğr. Tezsiz) Yüksek Lisans Programı  
Tıbbi Farmakoloji Doktora Programı
9. Fizyoloji Anabilim Dalı  
Fizyoloji Tezli Yüksek Lisans Programı  
Fizyoloji II. Öğr. Tezsiz Yüksek Lisans Programı  
Fizyoloji Doktora Programı
10. Halk Sağlığı Anabilim Dalı  
Halk Sağlığı Tezli Yüksek Lisans Programı
11. Hemşirelik Anabilim Dalı  
Hemşirelik Doktora Programı  
Hemşirelik Doktora Programı (Ücretli 667 Sayılı KHK)  
Hemşirelik Yüksek Lisans Programı (Ücretli 667 Sayılı KHK)  
  
Psikiyatri Hemşireliği Tezli Yüksek Lisans Programı  
Psikiyatri Hemşireliği (II. Öğr. Tezsiz) Yüksek Lisans Programı  
  
İç Hastalıkları Hemşireliği Tezli Yüksek Lisans Programı  
İç Hastalıkları Hemşireliği (II. Öğr. Tezsiz) Yüksek Lisans Programı  
  
Halk Sağlığı Hemşireliği Tezli Yüksek Lisans Programı  
Halk Sağlığı Hemşireliği (II. Öğr. Tezsiz) Yüksek Lisans Programı  
  
Doğum ve Kadın Hastalıkları Hemşireliği Tezli Yüksek Lisans Programı  
Doğum ve Kadın Hastalıkları Hemşireliği (II. Öğr. Tezsiz) Yüksek Lisans Programı  
  
Çocuk Sağlığı ve Hastalıkları Hemşireliği Tezli Yüksek Lisans Programı
12. Histoloji- Embriyoloji Anabilim Dalı  
Histoloji-Embriyoloji Tezli Yüksek Lisans Programı  
Histoloji-Embriyoloji Doktora Programı
13. Kulak Burun Boğaz Hastalıkları AD.  
Odyoloji Tezli Yüksek Lisans Programı  
Logopedi Tezli Yüksek Lisans Programı
14. Tıbbi Mikrobiyoloji Anabilim Dalı  
Tıbbi Mikrobiyoloji Tezli Yüksek Lisans Programı  
Tıbbi Mikrobiyoloji (II. Öğr. Tezsiz) Yüksek Lisans Programı  
Tıbbi Mikrobiyoloji Doktora Programı  
Tıbbi Mikrobiyoloji Tezli Yüksek Lisans Programı (Adıyaman Üniversitesi ile Ortak)
15. Psikiyatri AD.  
Ruh Sağlığına Destek ve Koruma Tezli Yüksek Lisans Programı



16. Radyasyon Onkolojisi Anabilim Dalı  
Radyoterapi Fiziği Tezli Yüksek Lisans Programı
17. Tıbbi Biyoloji Anabilim Dalı  
Biyobilişim ve Hesaplamalı Biyoloji Tezli Yüksek Lisans Programı  
Tıbbi Biyoloji Tezli Yüksek Lisans Programı  
Tıbbi Biyoloji ve Genetik Doktora Programı
18. Ağız,Diş ve Çene. Cer.AD.  
Ağız, Diş ve Çene Cer. Ortak Doktora Programı
19. Ortodonti Anabilim Dalı  
Ortodonti Ortak Doktora Programı  
Ortodonti Tezli Yüksek Lisans Programı (İngilizce)
20. Periodontoloji Anabilim Dalı  
Periodontoloji Ortak Doktora Programı
21. Protetik Diş Tedavisi AD.  
Ortak Doktora Programı
22. Endodonti Anabilim Dalı  
Endodonti Ortak Doktora Programı
23. Pedodonti Anabilim Dalı  
Pedodonti Ortak Doktora Programı
24. Fizyoterapi ve Rehabilitasyon Anabilim Dalı  
Fizyoterapi ve Rehabilitasyon Tezli Yüksek Lisans Programı (Ücretli 667 Sayılı KHK)  
Fizyoterapi ve Rehabilitasyon Tezsiz Yüksek Lisans Programı (Ücretli 667 Sayılı KHK)
25. Solunum Biyolojisi Anabilim Dalı (Disiplinlerarası)  
Temel Solunum Biyolojisi Tezli Yüksek Lisans Programı (Disiplinlerarası)  
İleri Solunum Biyolojisi Solunum Organları Kanseri Doktora Programı (Disiplinlerarası)

## A. Misyon ve Vizyon

- Misyon** Lisansüstü eğitimin ve araştırmaların niteliğini arttırmak, nitelikli araştırmacıların yetişmesine katkıda bulunmak.
- Vizyon** Yetiştirdiğimiz nitelikli araştırmacılarla, bilimin toplumda etkin konuma gelmesinde öncülük eden bir “Enstitü”olmaktır.



## B. Yetki, Görev ve Sorumluluklar

a- Enstitünün organları, Enstitü Müdürü, Enstitü Kurulu ve Enstitü Yönetim Kuruludur.

b- Enstitü Müdürü, üç yıl için rektör tarafından atanır. Süresi biten müdür tekrar atanabilir. Müdürün, enstitüde görevli aylıklı öğretim elemanları arasında üç yıl için atayacağı en çok iki yardımcısı bulunur. Müdüre vekâlet etme veya müdürlüğün boşalması hallerinde yapılacak işlem, dekanlarda olduğu gibidir. Enstitü Müdürü, 2547 sayılı kanunla dekanlara verilmiş olan görevleri enstitü bakımından yerine getirir.

c - Enstitü Kurulu, müdürün başkanlığında, müdür yardımcıları ve enstitüyü oluşturan enstitü anabilim ve enstitü ana sanat dalları başkanlarından oluşur.

d - Enstitü Yönetim Kurulu, müdürün başkanlığında, müdür yardımcıları, müdürce gösterilecek altı aday arasından Enstitü Kurulu tarafından üç yıl için seçilecek üç öğretim üyesinden oluşur.

e - Enstitü Kurulu ve Enstitü Yönetim Kurulu, 2547 sayılı kanunla Fakülte Kurulu ve Fakülte Yönetim Kuruluna verilmiş görevleri enstitü bakımından yerine getirirler.

## C. İdareye İlişkin Bilgiler

Enstitümüz öğrencileri Tıp Fakültesi, Diş Hekimliği Fakültesi, Sağlık Bilimleri Fakültesi ve Beden Eğitimi ve Spor Yüksekokulu derslik ve laboratuvarların da öğrenimlerini sürdürmektedirler.

### 1- Fiziksel Yapı

Enstitümüz öğrencileri Tıp Fakültesi, Diş Hekimliği Fakültesi, Sağlık Bilimleri Fakültesi ve Beden Eğitimi ve Spor Yüksekokulu derslik ve laboratuvarların da öğrenimlerini sürdürmektedirler.

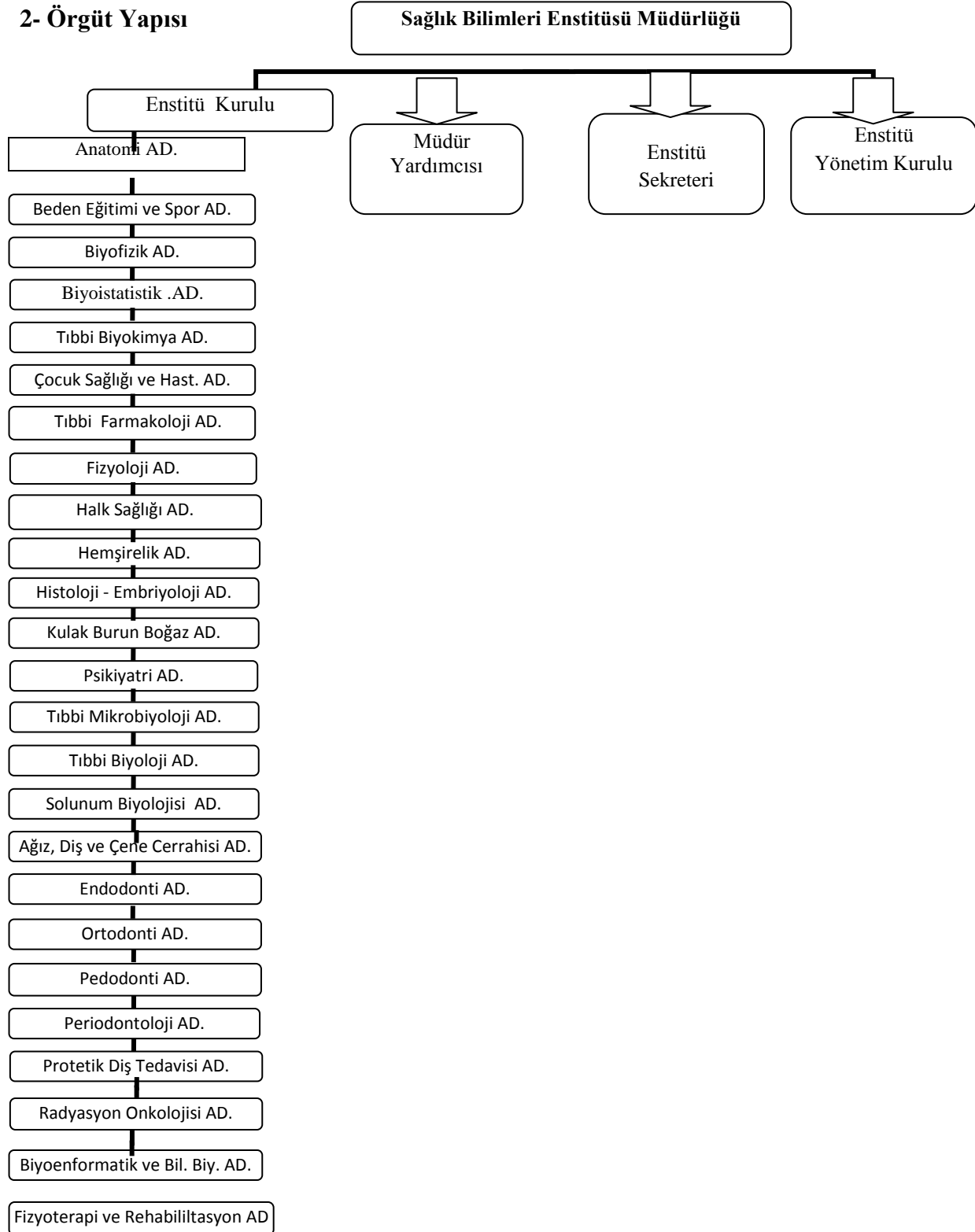
Enstitümüz öğrencilerine ve Enstitü Anabilim Dallarına idari hizmetler Enstitümüzün bulunduğu binanın dördüncü katında verilmektedir.

### 1.1- Eğitim Alanları, Derslikler ve Ofisler

1.1.1. Ofis Alanları			
Alt Birim	Ofis Sayısı	m <sup>2</sup>	Açıklamalar
Yönetim Ofisleri	3	48	3 adet Yön: Odası
Akademik Personel Ofisleri			
İdari Personel Ofisleri	6	81	5 personel ofisi, 1 malzeme ambarı
Diğer	10	160	Toplantı Odası, Arşiv
<b>Toplam</b>	<b>19</b>	<b>289</b>	



## 2- Örgüt Yapısı







### 3.Bilgi ve Teknolojik Kaynaklar

Enstitümüzde internet bağlantılı bilgisayar mevcut olup, Akademik ve İdari Birimler ile gerekli yazışmalar yapılmakta, enstitümüzden mezun olanların, halen kayıtlı öğrencilerin kayıtları, tez konuları ve tez danışmanları ile ilgili bilgileri, Anabilim Dalları lisansüstü seçmeli dersleri ve ders katalogları internet ortamında Türkçe/İngilizce olarak bulunmaktadır.

#### 3.1 Yazılım ve Bilgisayarlar

<b>Tablo13. Yazılım ve Bilgisayarlar</b>					
Cinsi	İdari Amaçlı (Adet)	Eğitim Amaçlı (Öğrencilerin Kullanımına açık bilgisayar sayısı) (Adet)	Araştırma Amaçlı (Adet)	Sağlık amaçlı	Toplam
<b>Yazılım</b>					
<b>Masa Üstü Bilgisayar</b>	7				7
<b>Taşınabilir Bilgisayar</b>					

#### 3.2- Diğer Bilgi ve Teknolojik Kaynaklar

<b>Tablo 19. Diğer Bilgi ve Teknolojik Kaynaklar</b>					
Cinsi	İdari Amaçlı (Adet)	Eğitim Amaçlı (Adet)	Araştırma Amaçlı (Adet)	Sağlık Amaçlı (Adet)	Toplam
<b>Projeksiyon</b>		2			2
<b>Faks</b>		1			1
<b>Tarayıcılar</b>	2				2
<b>Sabit Telefonlar</b>	3				5
<b>Lazer Yazıcılar</b>	6				4
<b>Barkod Yazıcılar</b>	1				1
<b>Modemler</b>	-				-
<b>Swichler</b>	1				1
<b>Fotokopi Makinaları</b>	1				1



### 3.3- Tesis, Makine ve Cihazlar Listesi

<b>Tablo 20. Tesis, Makine ve Cihazlar Listesi</b>						
<b>Hesap Kodu</b>	<b>I. Düzey Kodu</b>	<b>II.Düzey Kodu</b>	<b>DAYANIKLI TAŞINIRLAR</b>	<b>Ölçü Birimi</b>	<b>2014'de alınan</b>	<b>Toplam Miktar</b>
253	03	02	Gıda ve Mutfak Cihaz Aletleri	Adet		4
255	02	01	Bilgisayar ve Sunucular	Adet		7
255	02	02	Bilgisayar Çevre Birimleri	Adet		9
255	02	04	Haberleşme Cihazları	Adet		5
255	02	05	Ses Görüntü ve Sunum Cihazları	Adet		2
255	03	01	Büro Mobilyaları	Adet		153
255	07	02	Mevzuat Kitapları	Adet		2
255	06	01	Tören Kıyafetleri	Adet		10



#### 4- İnsan Kaynakları

Enstitümüzde akademik kadro olarak 12 (on iki) adet Araştırma Görevlisi (50/d ve 35. Madde'ye göre) kadrosu bulunmaktadır. İdari kadro olarak Enstitü Sekreteri ve dört adet memur kadrosu bulunmakta olup, öğrencilerin her türlü akademik işleri (notlar, ders açılması, ders almaları, tez konusu ve tez danışmanı belirlenmesi) Enstitü Sekreteri ve dört personel tarafından yapılmaktadır.

##### 4.1- Akademik Personel

<b>Tablo 21. Akademik Personel</b>					
Unvan	Kadroların Doluluk Oranına Göre			Kadroların İstihdam Şekline Göre	
	Dolu	Boş	Toplam	Tam Zamanlı	Yarı Zamanlı
<b>Araştırma Görevlisi</b>	12		12	12	
<b>Toplam</b>	12		12	12	

##### 4.2- İdari Personel

<b>Tablo 28. İdari Personel (Kadroların Doluluk Oranına Göre)</b>			
	Dolu	Boş	Toplam
Genel İdari Hizmetler Sınıfı	4		4
<b>Toplam</b>	4		4

#### 5- Sunulan Hizmetler

Enstitümüzde lisansüstü öğrencilerin her türlü akademik işleri takip edilmekte, mezun olan öğrencilerimizin hazırlamış oldukları mezuniyet tezleri Yükseköğretim Kurulu Tez Merkezi'ne, Kültür ve Turizm Bakanlığı Milli Kütüphane Başkanlığı, Üniversitemiz Kütüphane ve Dokümantasyon Dairesi Başkanlığı'na gönderilerek okuyucuların hizmetlerine sunulmaktadır.

##### 5.1.Eğitim Hizmetleri

<b>Tablo32. Öğrenci Sayıları</b>									
Birim Adı	I. Öğretim			II. Öğretim			Toplam		Genel Toplam
	E.	K.	Top.	E.	K.	Top.	E	K	
I. Dönemden İtibaren	151	189	340		-		151	189	340



Tablo 35. Enstitülerdeki Öğrencilerin Yüksek Lisans (Tezli/ Tezsiz) ve Doktora Programlarına Dağılımı 2018-2019 Eğitim Öğretim Yılı I. Dönemden itibaren

Anabilim Dalı	Programı	Yüksek Lisans Yapan Sayısı		Doktora Yapan Sayısı	Toplam
		Tezli	Tezsiz		
Anatomi	Anatomi	19		2	21
Beden Eğitimi ve Spor AD.	Beden Eğitimi ve Spor	43			43
Biyofizik AD.	Biyofizik	4			4
Biyokimya AD.	Tıbbi Biyokimya	19		13	32
Farmakoloji AD.	Tıbbi Farmakoloji	5		10	15
Fizyoloji AD.	Fizyoloji	-		13	13
Fizyoterapi ve Rehabilitasyon AD.	Fizyoterapi ve Rehabilitasyon	12	-		12
Halk Sağlığı AD.	Halk Sağlığı	1			1
Hemşirelik AD.	Psikiyatri Hemşireliği	23			117
	Doğum ve Kadın Hastalıkları Hemşireliği	13			
	İç Hastalıkları Hemşireliği	24			
	Halk Sağlığı Hemşireliği	10			
	Hemşirelik (YL) (Tezli) (Ücretli)	13			
	Hemşirelik Doktora				
Hist. Embr. AD.	Hist. Embr.	8		1	9
KBB Hast. AD.	Odyoloji	1			1



Psikiyatri AD.	Ruh S.Ds.ve Kor.	3			3
Solunum Biy. AD.	Temel Solunum Biyolojisi Yüksek Lisans Programı İleri Solunum Biyolojisi ve Solunum Organları Kanseri Doktor Programı			3	3
Tıbbi Biyoloji	Tıb. Biy. ve G. T. Biyoloji	5		14	19
Mikrobiyoloji	T. Mikrobiyoloji	19		5	24
Radyasyon Onkolojisi		-			-
Biyo Enformatik ve Bilişimsel Biyolojisi		4		5	9
A. Diş,Çene	Ağız,Diş,Çene.Cer.			-	-
Ortodonti	Ortodonti	-		2	2
Periodontoloji	Periodontoloji			1	1
Protetik Diş T.	Protetik Diş Tedavisi			3	3
Pedodonti				2	2
Endodonti				6	6
<b>Toplam</b>		226	-	114	340

## 5.2. İdari Hizmetler

Öğrencilerin ders kayıtları, görevlendirme ile gelen ve giden öğretim elemanlarının yolluk ve yevmiyelerin hazırlanması, mal ve hizmet alımlarının yapılması, haberleşme giderlerinin ödenmesi, gelen ve giden evrakların tanzimi ve gerekli yazışmaların yapılması, öğrencilerinin tez



danışmanlarının belirlenmesi, tez konularının belirlenmesi, tez çalışması yapacakları kurumlardan izin alınması.

### 5.3. Diğer Hizmetler

Çalıştığı Birim/Bölüm	Sayısı
Sağlık Bilimleri Enstitüsü Öğrenci İşleri	2

### 6- Yönetim ve İç Kontrol Sistemi

Enstitü Müdürü onayı ile mal ve hizmet alımları için gerekli firmalardan teklif mektupları alınır ve en uygun fiyat veren firma ile gerekli alım yapılır. Ambar giriş pusulası düzenlenerek hazırlanan dosya ödeme emri belgesi, fatura vb. evraklarla birlikte Strateji Dairesi Başkanlığı'na gönderilir.

### D.Diğer Hususlar

Lisansüstü eğitim aşamalarında öğrencilere her türlü eğitim imkanları sağlanmakta ve en üst düzey verimlilik amaçlanarak çalışmalara devam edilmektedir.

## II- AMAÇ ve HEDEFLER

### A. Birim Amaç ve Hedefleri

Stratejik Amaçlar	Stratejik Hedefler
<b>Stratejik Amaç-1</b> Lisansüstü programların sayılarının arttırılması ve tez bitirme kriterlerinin belirlenmesi için yeni çalışmalarda bulunmak	<b>Hedef-1</b> Socrates-Erasmus programları aracılığı ile öğrenci-öğretim üyesi değişimi gerçekleştirerek uluslararası işbirliğini sağlamak
	<b>Hedef-2</b> . Yüksek lisans ve doktora programlarını bitirme kriterlerinin belirlenmesi.
<b>Stratejik Amaç-2</b> Lisansüstü eğitimin diğer üniversiteler ile birlikte yürütülmesini sağlamak.	<b>Hedef-1</b> 2018 yılı sonuna kadar diğer üniversitelerin enstitüleriyle yılda en az 2 kez toplanmak suretiyle eğitim ve araştırma sorunlarının tartışılmasını sağlamak



	<b>Hedef-2</b> Yabancı uyruklu öğrencilerin enstitümüzde eğitim-öğretimlerine devam etmeleri için kontenjanların artırılması.
--	---

## B. Temel Politikalar ve Öncelikler

Eğitimde kalite, verimlilik, rekabet ve fırsat arttırmaya yönelik olarak idari yapı yeniden düzenlenecektir.

Eğitim müfredatı yeniden gözden geçirilerek, gerekli güncellemelere devam edilecektir.

Eğitimde etkin bir yönlendirme sistemi uygulanmaktadır.

Yüksek lisans ve doktora öğrencilerinin tez çalışmalarının verimli bir şekilde yürütülmesini devam ettirilecektir.

Tez çalışmaları için maddi destek temin edilmesi çalışmalarını devam edecektir.

**C. Diğer Hususlar** Enstitümüzün çalışmalarının daha verimli hale getirilmesini sağlamak için kısıtlı imkanlarla faaliyetlerin sürdürülmesine devam edilmektedir.

## III- FAALİYETLERE İLİŞKİN BİLGİ VE DEĞERLENDİRMELER

### A- Mali Bilgiler

#### 1- Bütçe Uygulama Sonuçları

Kod	Gider Türleri	Bütçe Başlangıç Ödeneği	Eklenen(+)	Düşülen(-)	Yılsonu Ödeneği	Harcama	Harcama (% Si)
01	Personel Giderleri	854.000	67.000	1.914	919.086	917.603	%99.838
02	Sos. Güv. Kur. D.Prim Gideri	113.000	12.500		125.500	125.065	%99.653
03	Mal ve Hizmet Alım Gid.	12.500	30.000	5.000	37.500	32.622	%86.99
05	Cari Transferler						
06	Sermaye Giderleri						



	<b>GENEL TOPLAM</b>	979.500	109.500	6.914	1.082.086	1.075.290	%99.37
--	---------------------	---------	---------	-------	-----------	-----------	--------

Fonksiyonel Sınıflandırmaya Göre Ödenek İcmali

## 2- Temel Mali Tablolara İlişkin Açıklamalar

Bütçe ile ilgili tablolar zamanında düzenlenerek Strateji Geliştirme Dairesi Başkanlığına gönderilmektedir.

## 3- Mali Denetim Sonuçları

Enstitümüz ile ilgili olarak yapılan harcamaların belgeleri Strateji Geliştirme Dairesi Başkanlığı'na gönderilmektedir.

## B- Performans Bilgileri

**1- Faaliyet ve Proje Bilgileri** 2018 yılında stratejik amaçların gerçekleştirilmesi için öğrencilerimize tez çalışmaları için maddi destek sağlanması çalışmalar devam etmiş ve bundan sonraki yıllar için öğrencilerimizin tez çalışmalarına daha fazla maddi destek sağlanması çalışmalarımıza devam edilecektir

**1.1. Proje bilgileri.** Enstitümüz, lisansüstü programlarımızda okumakta olan öğrencilerimizin tez çalışmaları için BAP (Bilimsel Araştırma Proje Birimi)dan proje teklifinde bulunmaktadır.

### 1.2.Faaliyet Bilgileri

<b>Tablo51. Ulusal ve Uluslararası Bilimsel Toplantı Sayısı (Üniversite Öğretim Üyeleri veya İdari Kesim Tarafından Düzenlenen)</b>						
FAALİYET TÜRÜ	Fakülte	Enstitü	Y.Okul	Meslek Y.Okulu	İdari Birimler	TOPLAM
<b>Toplantı</b>						
<b>Toplam</b>						

**Tablo 52. Ulusal ve Uluslararası Bilimsel Toplantılara Katılan Sayısı  
(Üniversite ve Diğer Kuruluşlar Tarafından Düzenlenen toplantılara Öğretim**





Elemanı/İdari Personel katılımı)						
FAALİYET TÜRÜ	Fakülte	Enstitü	Y.Okul	Meslek Y.Okulu	İdari Birimler	TOPLAM
Çalıştay, Seminer vb.		2				2
<b>Toplam</b>		2				2

## 2- Performans Sonuçları Tablosu

Enstitümüz lisansüstü programlarında okumakta olan öğrencilerin tez çalışmalarında maddi destek sağlamak için çeşitli bilimsel kuruluşlara başvurular yapılmış, Sağlık Bilimleri Enstitüleri arasında yapılan Enstitü Müdürleri toplantılarına katılarak işbirliği sağlanmış ve ortak kararlar alınarak Enstitülerin birlikte hareketi sağlanmıştır.

## 3- Performans Sonuçlarının Değerlendirilmesi

Stratejik Amaçlar	Stratejik Hedefler	Hedeflenen	Gerçekleşme Durumu (%)	Açıklama
<b>Stratejik Amaç-1</b> Lisansüstü programların sayılarının artırılması ve tez bitirme kriterlerinin belirlenmesi için çalışmalarda bulunmak	<b>Hedef-1</b>	Bütün Anabilim Dallarımızın ders ve program kataloglarının yeniden düzenlenmesi.	% 100	
	<b>Hedef-2</b>	Socrates-Erasmus programları aracılığı ile öğrenci-öğretim üyesi değişimi gerçekleştirerek uluslar arası işbirliğini sağlamak	% 100	Yeni açılan AD. 'nın ECTS kredileri tespit edilmiştir.
	<b>Hedef-3</b>	Yüksek lisans ve doktora programlarını bitirme kriterlerinin belirlenmesi.	% 100	Y.Lisans ve Doktora programlarını bitirmek için yayın yapma, poster ve/veya bildiri şartları getirilmiştir.
<b>Stratejik Amaç-2</b> Lisansüstü eğitimin	<b>Hedef-1</b>	2018 yılı sonuna kadar diğer tüm Üniversitelerin Enstitüleriyle	% 100	Enstitü Müdürleri Toplantılarına katılım sağlanmış ve tüm Sağlık



diğer Üniversiteler ile birlikte yürütülmesini sağlamak.		ilişkiye geçilerek yılda en az 1 kez toplanmak suretiyle eğitim ve araştırma sorunlarının tartışılmasını sağlamak		Bilimleri Enstitüleri ile ortak çalışmalar başlatılmış, bilgi akışı ile ilgili internet üzerinde grup kurulmuş ve her türlü iletişim sağlanmıştır.
--	--	---	--	--

#### 4- Performans Bilgi Sisteminin Değerlendirilmesi

Hedeflenen Stratejimiz gerçekleştirilmiştir.

### IV- KURUMSAL KABİLİYET ve KAPASİTENİN DEĞERLENDİRİLMESİ

#### A- Üstünlükler

- Gaziantep Üniversitesi'nin Avrupa Komisyonu'na yapmış olduğu "Diploma Eki Etiket" başvurusunun 17 Mayıs 2005 tarihinde kabul edilmiş olması.
- Yüksek lisans programlarımızı Socrates-Erasmus programları ile uyumlu hale getirmiş olmak.
- İdari ve akademik birimlerle uyumlu çalışma.
- Yasa ve yönetmeliklere titizlikle uyum.
- Kararlılık ve takım ruhu içinde çalışma.
- Şeffaf ve paylaşımcı liderlik.
- Üst yönetim desteği.
- Diğer Üniversitelerin Enstitüleri ile iletişim içinde çalışmak.

#### B- Zayıflıklar

- Araştırmalara ve araştırmacılara kısıtlı mali imkan.
- Bazı birimlerde öğretim üyesi/öğrenci dağılımındaki dengesizlik.
- Mezunlar ile ilişkilerin zayıflığı.

C- Değerlendirme Enstitü olarak yapılması planlanan değişiklikler bulunmamaktadır.

### V- ÖNERİ VE TEDBİRLER



2018 yılı içinde enstitümüze gerekli mal ve hizmet alımları ekonomik koşulları içinde gerçekleştirilmiş olup, ihtiyaç halinde gerekli mal ve hizmet alımları vb. alımlar bütçemizin el verdiği miktarlarda gerçekleştirilmeye çalışılacaktır.

#### İÇ KONTROL GÜVENCE BEYANI

Harcama yetkilisi olarak yetkim dahilinde;

Bu raporda yer alan bilgilerin güvenilir, tam ve doğru olduğunu beyan ederim.

Bu raporda açıklanan faaliyetler için idare bütçesinden harcama birimimize tahsis edilmiş kaynakların etkili, ekonomik ve verimli bir şekilde kullanıldığını, görev ve yetki alanım çerçevesinde iç kontrol sisteminin idari ve mali kararlar ile bunlara ilişkin işlemlerin yasalık ve düzenliliği hususunda yeterli güvenceyi sağladığını ve harcama birimimizde süreç kontrolünün etkin olarak uygulandığını bildiririm.

Bu güvence, harcama yetkilisi olarak sahip olduğum bilgi ve değerlendirmeler, iç kontroller, iç denetçi raporları ile Sayıştay raporları gibi bilgim dahilindeki hususlara dayanmaktadır.

Burada raporlanmayan, idarenin menfaatlerine zarar veren herhangi bir husus hakkında bilgim olmadığını beyan ederim. (Gaziantep, 19 Ocak 2018)

Prof. Dr. Mehmet TARAKÇIOĞLU

İmza