



**GAZİANTEP ÜNİVERSİTESİ**

**SAĞLIK BİLİMLERİ ENSTİTÜSÜ**

**2021 YILI**

**BİRİM FAALİYET RAPORU**

**Gaziantep 2021**



## İÇİNDEKİLER

I- GENEL BİLGİLER .....	
A. Misyon ve Vizyon .....	
B. Yetki, Görev ve Sorumluluklar .....	
C. İdareye İlişkin Bilgiler .....	
1- Fiziksel Yapı.....	
1.1- Eğitim Alanları, Derslikler .....	
1.2- Sosyal alanlar.....	
1.3- Hizmet Alanları .....	
1.4- Arşiv Alanları .....	
1.5- Atölyeler .....	
2- Örgüt Yapısı .....	
3- Bilgi ve Teknolojik Kaynaklar.....	
3.1- Yazılım ve Bilgisayarlar .....	
3.3- Diğer Bilgi ve Teknolojik Kaynaklar .....	
4- İnsan Kaynakları .....	
4.1- Akademik Personel.....	
4.3- Diğer Üniversitelerde Görevlendirilen Akademik Personel .....	
4.6- Akademik Personelin Yaş İtibariyle Dağılımı .....	
4.7- İdari Personel .....	
4.9- İdari Personelin Eğitim Durumu.....	
4.10- İdari Personelin Hizmet Süreleri.....	
4.11 - İdari Personelin Yaş İtibariyle Dağılımı .....	
4.12 - İşçiler .....	
4.13 – İşçilerin Hizmet Süreleri .....	
4.14 - İşçilerin Yaş İtibariyle Dağılımı .....	
5- Sunulan Hizmetler .....	
5.3. İdari Hizmetler .....	
5.4 Diğer Hizmetler .....	
6- Yönetim ve İç Kontrol Sistemi .....	



D- Diğer Hususlar .....	
II- FAALİYETLERE İLİŞKİN BİLGİ VE DEĞERLENDİRMELER .....	
A- Mali Bilgiler.....	
1- Bütçe Uygulama Sonuçları .....	
2- Temel Mali Tablolara İlişkin Açıklamalar .....	
3- Mali Denetim Sonuçları.....	
4- Diğer Hususlar .....	
B- Performans Bilgileri.....	
1- Faaliyet ve Proje Bilgileri .....	
1.1.Faaliyet Bilgileri .....	
2- Performans Sonuçları Tablosu .....	
3- Performans Sonuçlarının Değerlendirilmesi.....	
4- Performans Bilgi Sisteminin Değerlendirilmesi .....	
5- Diğer Hususlar .....	
III- KURUMSAL KABİLİYET ve KAPASİTENİN DEĞERLENDİRİLMESİ .....	
A- Üstünlükler .....	
B- Zayıflıklar .....	
C- Değerlendirme.....	
IV- ÖNERİ VE TEDBİRLER .....	

## SUNUŞ

Enstitümüzde Őu anda 29 Anabilim Dalında Lisansüstü Eđitim-Öđretim verilmektedir. Lisansüstü program sayısı ile birlikte yabancı uyruklu öđrencilerinde sayısında da artış olmuştur. Gazi Üniversitesi ile 2 anabilim dalında ortak doktora programı ve Adıyaman Üniversitesi ile 2 anabilim dalında ortak yüksek lisans programı yürütölmektedir. Açılan bu programlarla birlikte lisansüstü kontenjanlarımız da sürekli artmakta ve çalıřmalarımız artarak devam etmektedir. YÖK 100/2000 doktora programı kapsamında anabilim dalına 9 öđrenci alınmıřtır.

Enstitümüzde 2021 yılı içinde akademik ve idari işleri için hizmet alımları yapılmıřtır. Lisansüstü öđrencilerimizin doktora yeterlik sınavları ve doktora tez sınavları için diđer üniversitelerden öđretim üyesi görevlendirilmiř, bu öđretim üyelerinin yolluk ve yevmiyeleri ödenmiřtir. Lisansüstü öđrencilerimizin en iyi eđitimi almaları için akademik ve idari her türlü hizmetler sađlanmıřtır. Lisansüstü öđrencilerimizin dersler dıřında da her türlü öđrencilik hizmetleri yerine getirilmiř tez çalıřmalarında Tıp Fakóltesi, Diř Hekimliđi Fakóltesi, Sađlık Bilimleri Fakóltesi ve Spor Bilimleri Fakóltesi laboratuvarlarının ve dersliklerinin kullanılması için gerekli işlemler zamanında yapılmıř ve öđrencilerimizin sorunsuz olarak bu laboratuvarlardan yararlanmaları sađlanmıřtır. Lisansüstü öđrencilerimiz Üniversitemiz dıřında tez çalıřmalarına bařlamıř ve tez konuları ile ilgili "seminer" vermiřlerdir. Eđitim hizmetlerinin aksamaması için çalıřmalar yapılmıř, öđrencilerimizin istedikleri belge vb. evraklar zamanında temin edilmiřtir. 2021 yılında yapılan bu hizmetlerin daha sonraki yıllarda daha da artarak devam etmesi için "Stratejik Plan" çalıřması yapılmıřtır.

Sađlık Bilimleri Enstitüsü olarak öđrencilerimizi Gaziantep Üniversitesi'ne yakıřtır öđrenciler olarak yetiřtirmek ve en iyi eđitimi vererek hayata hazırlamak gayreti içinde olduđumuzu vurgulayarak 2021 yılında yapılmıř olan faaliyetlerin sonraki yıllarda daha da artarak yapılacađını belirtir saygılar sunarım.

  
Doç. Dr. Dayut Siran KAPLAN  
Enstitü Müdürü V.



## I- GENEL BİLGİLER

Gaziantep Üniversitesi Sağlık Bilimleri Enstitüsü 28 Mart 1983 tarih ve 2809 sayılı kanunda yapılan değişiklikle 18 Haziran 1987 tarih ve 3389 sayılı kanunla kurulmuştur.

Sağlık Bilimleri alanında lisansüstü eğitim-öğretimi düzenlemek, yürütmek ve denetlemek amacıyla kurulmuştur. Sağlık Bilimleri alanında dünya standartlarına ulaşmış kaliteli insan gücünü ülkemize kazandırmak ve gerçekleştirilen bilimsel çalışmalarla üretilen yeni bilgileri dünya literatürüne katkıyı amaçlayan Gaziantep Üniversitesi Sağlık Bilimleri Enstitüsü, 1990-91 ders yılından itibaren öğrenci almaya başlamıştır.

Enstitümüzde eğitim Tıp Fakültesi, Diş Hekimliği Fakültesi, Spor Bilimleri Fakültesi ve Sağlık Bilimleri Fakültesine bağlı ilgili Anabilim Dalları tarafından verilmekte olup, uygulamalı programlar bu birimlerin dersane ve laboratuvarlarında gerçekleştirilmektedir.

Enstitümüz bünyesinde disiplinlerarası Perfizyon Teknikleri Anabilim Dalı bünyesinde Perfizyon Teknikleri Yüksek Lisans Programı ile Sağlık Bilimlerinde Simülasyon Teknikleri anabilim dalı bünyesinde Sağlık Bilimlerinde Simülasyon Teknikleri Tezli yüksek lisans programı ve Antrenörlük Eğitimi Anabilim Dalı, Antrenörlük Eğitimi tezli yüksek lisans programı açılmıştır.

Gaziantep Üniversitesi Sağlık Bilimleri Enstitüsü'nde lisansüstü eğitim-öğretim, aşağıda belirtilen yüksek lisans ve doktora programlarından oluşmaktadır.



## SAĞLIK BİLİMLERİ ENSTİTÜSÜ

1. Acil Tıp Anabilim Dalı  
Klinik Toksikoloji Doktora Programı
2. Anatomi Anabilim Dalı  
Anatomi Tezli Yüksek Lisans Programı  
Anatomi Doktora Programı
3. Beden Eğitimi ve Spor AD  
Beden Eğitimi ve Spor Tezli Yüksek Lisans Programı  
Beden Eğitimi ve Spor Tezsiz Yüksek Lisans Programı  
Beden Eğitimi ve Spor Tezli (II. Öğretim) Yüksek Lisans Programı  
Beden Eğitimi ve Spor Doktora Programı
4. Biyoenformatik ve Bilişimsel Biyoloji Anabilim Dalı (Disiplinlerarası)  
Biyoenformatik ve Bilişimsel Biyoloji Tezli Yüksek Lisans Programı  
Biyoenformatik ve Bilişimsel Biyoloji Doktora Programı
5. Biyofizik Anabilim Dalı  
Biyofizik Tezli Yüksek Lisans Programı  
Biyofizik Doktora Programı
6. Biyoistatistik AD.  
Biyoistatistik Tezli Yüksek Lisans Programı
7. Çocuk Sağ.ve Hastalıkları AD.  
İmmünoloji Tezli Yüksek Lisans Programı
8. Tıbbi Biyokimya Anabilim Dalı  
Tıbbi Biyokimya Tezli Yüksek Lisans Programı  
Tıbbi Biyokimya Tezli Yüksek Lisans Programı (Ücretli- 667 Sayılı KHK)  
Tıbbi Biyokimya Tezsiz (II. Öğretim) Yüksek Lisans Programı  
Tıbbi Biyokimya Doktora Programı  
Tıbbi Biyokimya Tezli Yüksek Lisans Programı (Adıyaman Üniversitesi ile Ortak)YÖK tarafından Kapatıldı



9. Tıbbi Farmakoloji Anabilim Dalı  
Tıbbi Farmakoloji Tezli Yüksek Lisans Programı  
Tıbbi Farmakoloji Tezsiz (II. Öğretim) Yüksek Lisans Programı  
Tıbbi Farmakoloji Doktora Programı
10. Fizyoloji Anabilim Dalı  
Fizyoloji Tezli Yüksek Lisans Programı  
Fizyoloji (II. Öğretim) Tezsiz Yüksek Lisans Programı  
Fizyoloji Doktora Programı
11. Halk Sağlığı Anabilim Dalı  
Halk Sağlığı Tezli Yüksek Lisans Programı
12. Hemşirelik Anabilim Dalı  
Hemşirelik Doktora Programı  
Hemşirelik Doktora Programı (Ücretli 667 Sayılı KHK)  
Hemşirelik Yüksek Lisans Programı (Ücretli 667 Sayılı KHK)  
Psikiyatri Hemşireliği Tezli Yüksek Lisans Programı  
Psikiyatri Hemşireliği Tezsiz (II. Öğretim) Yüksek Lisans Programı  
Psikiyatri Hemşireliği Doktora Programı  
İç Hastalıkları Hemşireliği Tezli Yüksek Lisans Programı  
İç Hastalıkları Hemşireliği Tezsiz (II. Öğretim) Yüksek Lisans Programı  
İç Hastalıkları Doktora Programı  
Halk Sağlığı Hemşireliği Tezli Yüksek Lisans Programı  
Halk Sağlığı Hemşireliği Tezsiz (II. Öğretim) Yüksek Lisans Programı  
Doğum ve Kadın Hastalıkları Hemşireliği Tezli Yüksek Lisans Programı  
Doğum ve Kadın Hastalıkları Hemşireliği Tezsiz Yüksek Lisans Programı (II. Öğretim)  
Çocuk Sağlığı ve Hastalıkları Hemşireliği Tezli Yüksek Lisans Programı
13. Histoloji- Embriyoloji Anabilim Dalı  
Histoloji-Embriyoloji Tezli Yüksek Lisans Programı  
Histoloji-Embriyoloji Doktora Programı
14. Kulak Burun Boğaz Hastalıkları AD.  
Odyoloji Tezli Yüksek Lisans Programı  
Logopedi Tezli Yüksek Lisans Programı



15. Tıbbi Mikrobiyoloji Anabilim Dalı  
Tıbbi Mikrobiyoloji Tezli Yüksek Lisans Programı  
Tıbbi Mikrobiyoloji Tezsiz (II. Öğretim) Yüksek Lisans Programı  
Tıbbi Mikrobiyoloji Doktora Programı  
Tıbbi Mikrobiyoloji Tezli Yüksek Lisans Programı (Adıyaman Üniversitesi ile Ortak)YÖK tarafından kapatıldı
16. Psikiyatri AD.  
Ruh Sağlığına Destek ve Koruma Tezli Yüksek Lisans Programı
17. Radyasyon Onkolojisi Anabilim Dalı  
Radyoterapi Fiziki Tezli Yüksek Lisans Programı
18. Tıbbi Biyoloji Anabilim Dalı  
Tıbbi Biyoloji Tezli Yüksek Lisans Programı  
Tıbbi Biyoloji ve Genetik Doktora Programı
19. Protetik Diş Tedavisi AD. (YÖK tarafından kapatıldı)  
Protetik Diş Tedavisi Ortak Doktora Programı
20. Endodonti Anabilim Dalı(YÖK tarafından kapatıldı)  
Endodonti Ortak Doktora Programı
21. Fizyoterapi ve Rehabilitasyon Anabilim Dalı  
Fizyoterapi ve Rehabilitasyon Tezli Yüksek Lisans Programı (Ücretli 667 Sayılı KHK)  
Fizyoterapi ve Rehabilitasyon Tezsiz Yüksek Lisans Programı (Ücretli 667 Sayılı KHK)
22. Solunum Biyolojisi Anabilim Dalı (Disiplinlerarası)  
Temel Solunum Biyolojisi Tezli Yüksek Lisans Programı  
İleri Solunum Biyolojisi ve Solunum Organları Kanseri Doktora Programı
23. Sağlık Bilimlerinde Simülasyon AD. (Disiplinlerarası)  
Sağlık Bilimlerinde Simülasyon Tezli Yüksek Lisans Programı
24. Perfüzyon Teknikleri AD.(Disiplinlerarası)  
Perfüzyon Teknikleri Tezli Yüksek Lisans Programı
25. Antrenörlük AD.  
Antrenörlük Tezli Yüksek Lisans Programı





PROGRAMLARIN DAĞILIMI										
Doktora Programı	(667 Sayılı KHK) Doktora Programı 1	Ortak Doktora Program 1	Tezli Yüksek Lisans Programı	(667 Sayılı KHK) Tezli Yüksek Lisans Programı	Tezli (II. Öğretim) Yüksek Lisans Programı	Ortak Yüksek Lisans Programı	Tezsiz Yüksek Lisans Programı	(667 Sayılı KHK) Tezsiz Yüksek Lisans Programı	Tezsiz (II. Öğretim) Yüksek Lisans Programı	İngilizce Tezli Yüksek Lisans
15	1	2	26	3	1	2	1	1	8	1

## A. Misyon ve Vizyon

### Misyon

Lisansüstü eğitimin ve araştırmaların niteliğini arttırmak, nitelikli araştırmacıların yetişmesine katkıda bulunmak.

### Vizyon

Yetiştirdiğimiz nitelikli araştırmacılarla, bilimin toplumda etkin konuma gelmesinde öncülük eden bir “enstitü” olmaktır.

## B. Yetki, Görev ve Sorumluluklar

a- Enstitünün organları, Enstitü Müdürü, Enstitü Kurulu ve Enstitü Yönetim Kuruludur.

b- Enstitü Müdürü, üç yıl için rektör tarafından atanır. Süresi biten müdür tekrar atanabilir. Müdürün, enstitüde görevli aylıklı öğretim elemanları arasında üç yıl için atayacağı en çok iki yardımcısı bulunur. Müdüre vekâlet etme veya müdürlüğün boşalması hallerinde yapılacak işlem, dekanlarda olduğu gibidir. Enstitü Müdürü, 2547 sayılı kanunla dekanlara verilmiş olan görevleri enstitü bakımından yerine getirir.

c - Enstitü Kurulu, müdürün başkanlığında, müdür yardımcıları ve enstitüyü oluşturan enstitü anabilim ve enstitü ana sanat dalları başkanlarından oluşur.

d - Enstitü Yönetim Kurulu, müdürün başkanlığında, müdür yardımcıları, müdürce gösterilecek altı aday arasından Enstitü Kurulu tarafından üç yıl için seçilecek üç öğretim üyesinden oluşur.

e - Enstitü Kurulu ve Enstitü Yönetim Kurulu, 2547 sayılı kanunla Fakülte Kurulu ve Fakülte Yönetim Kuruluna verilmiş görevleri enstitü bakımından yerine getirirler.

## C. İdareye İlişkin Bilgiler

Enstitümüz öğrencileri Tıp Fakültesi, Diş Hekimliği Fakültesi, Sağlık Bilimleri Fakültesi ve Beden Eğitimi ve Spor Bilimleri Fakültesi derslik ve laboratuvarların da öğrenimlerini sürdürmektedirler.



## 1- Fiziksel Yapı

Enstitümüz öğrencileri Tıp Fakültesi, Diş Hekimliği Fakültesi, Sağlık Bilimleri Fakültesi ve Beden Eğitimi ve Spor Fakültesi derslik ve laboratuvarların da öğrenimlerini sürdürmektedirler.

Enstitümüz öğrencilerine ve Enstitü Anabilim Dallarına idari hizmetler Enstitümüzün bulunduğu binanın dördüncü katında verilmektedir.

### 1.1- Eğitim Alanları, Derslikler

<b>Tablo 1 . Eğitim Alanları Derslikler</b>					
Eğitim Alanı	Amfi (Adet)	Sınıf(Adet)	Bilgisayar Lab(Adet)	Diğer Lab (Adet)	Toplam (Adet)
0-50 Kişilik	-	-	-	1	1
51-75 Kişilik	-	-	-	-	-
76-100 Kişilik	-	-	-	-	-
101-150 Kişilik	-	-	-	-	-
151-250 Kişilik	-	-	-	-	-
251-Üzeri Kişilik	-	-	-	-	-
<b>Toplam</b>	-	-	-	1	1

<b>Tablo 2. Toplantı-Konferans Salonları</b>			
Kapasitesi	Toplantı Salonu	Konferans Salonu	Toplam
<b>0-50 Kişilik</b>	1	-	1
<b>51-75 Kişilik</b>	-	-	-
<b>76-100 Kişilik</b>	-	-	-
<b>101-150 Kişilik</b>	-	-	-
<b>151-250 Kişilik</b>	-	-	-
<b>251-Üzeri Kişilik</b>	-	-	-
<b>Toplam</b>	1	-	1



### 1.3 Hizmet alanları

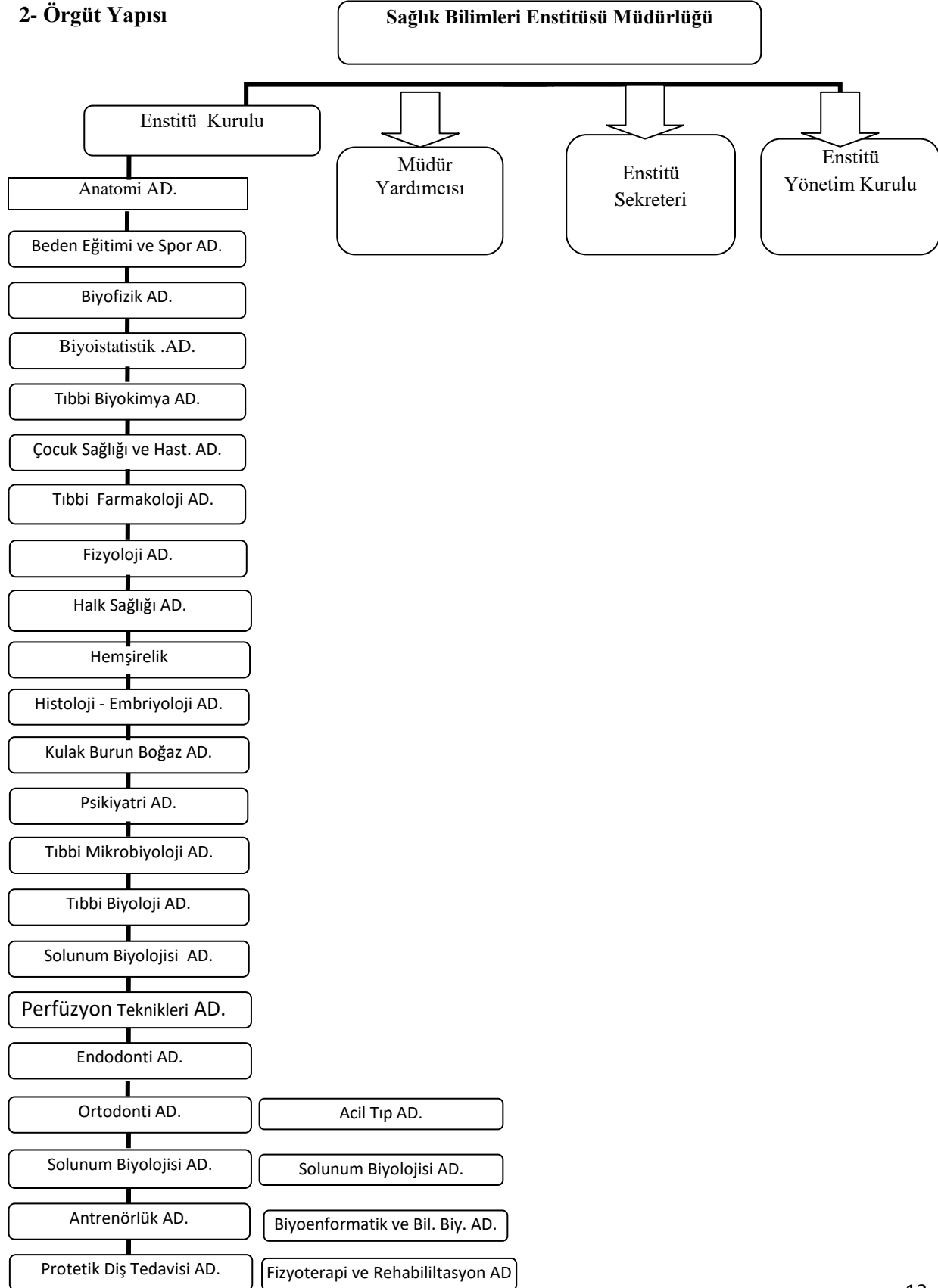
<b>Tablo 3. Ofis Alanları</b>			
Alt Birim	Ofis Sayısı	m <sup>2</sup>	Açıklamalar
Yönetim Ofisleri	3	48	3 Adet Yön. Odası
Akademik Personel Ofisleri	-	-	-
İdari Personel Ofisleri	6	81	4 Personel Ofisi. 2 Malzeme Ambarı
Diğer	10	160	Toplantı Odası Arşiv
<b>Toplam</b>	<b>19</b>	<b>289</b>	

### 1.4- Arşiv Alanları

<b>Tablo 4. Arşiv Alanları</b>			
Bölümler	Sayısı (Adet)	Alanı (m <sup>2</sup> )	Açıklamalar
Arşivler	5	48	Mezun, İlişki Kesenler.Evrak, Aktif Öğrenci ve Tez Arşivi
<b>Toplam</b>	<b>5</b>		



## 2- Örgüt Yapısı





### 3- Bilgi ve Teknolojik Kaynaklar

Enstitümüzde internet bağlantılı bilgisayar mevcut olup, Akademik ve İdari Birimler ile gerekli yazışmalar yapılmakta, enstitümüzden mezun olanların, halen kayıtlı öğrencilerin kayıtları, tez konuları ve tez danışmanları ile ilgili bilgileri, Anabilim Dalları lisansüstü seçmeli dersleri ve ders katalogları internet ortamında Türkçe/İngilizce olarak bulunmaktadır.

#### 3.1- Yazılım ve Bilgisayarlar

Cinsi	İdari Amaçlı (Adet)	Eğitim Amaçlı (Öğrencilerin Kullanımına açık bilgisayar sayısı) (Adet)	Araştırma Amaçlı (Adet)	Sağlık amaçlı	Toplam
<b>Yazılım</b>					
<b>Masa Üstü Bilgisayar</b>	11				11
<b>Taşınabilir Bilgisayar</b>					

#### 3.3- Diğer Bilgi ve Teknolojik Kaynaklar

Cinsi	İdari Amaçlı (Adet)	Eğitim Amaçlı (Adet)	Araştırma Amaçlı (Adet)	Toplam
<b>Projeksiyon</b>		1		1
<b>Baskı Makinesi</b>				
<b>Yazıcı</b>	10			10
<b>Fotokopi Makinesi</b>	2			2
<b>Faks</b>	1			1
<b>Tarayıcılar</b>	7			7
<b>Müzik Setleri</b>				
<b>Diğer</b>	Telsiz Telefon 6			



#### 4- İnsan Kaynakları

Enstitümüzde akademik kadro olarak 5 (beş) adet Araştırma Görevlisi (50/d ve 35. Madde'ye göre) kadrosu bulunmaktadır. İdari kadro olarak Enstitü Sekreteri, Şube Müdürü, Şef ve 2 adet bilgisayar işletmeni kadrosu bulunmakta olup, öğrencilerin her türlü akademik işleri (notlar, ders açılması, ders almaları, tez konusu ve tez danışmanı belirlenmesi) Enstitü Sekreteri ve 3 personel tarafından yapılmaktadır.

##### 4.1- Akademik Personel

Tablo 7. Akademik Personel					
Unvan	Kadroların Doluluk Oranına Göre			Kadroların İstihdam Şekline Göre	
	Dolu	Boş	Toplam	Tam Zamanlı	Yarı Zamanlı
Profesör					
Doçent					
Yrd. Doçent					
Öğretim Görevlisi					
Okutman					
Uzman					
Çevirici					
Eğitim-Öğretim Planlamacısı					
Araştırma Görevlisi	7			7	
Toplam	7			7	

##### 4.6- Akademik Personelin Yaş İtibariyle Dağılımı

Tablo 8. Akademik Personelin Yaş İtibariyle Dağılımı						
	23 yaş ve altı	23-30 yaş	31-35 yaş	36-40 yaş	41-50 yaş	51 yaş üzeri
Kişi Sayısı	-	1	4			
Yüzde		%20	%80			



#### 4.7- İdari Personel

<b>Tablo 9. İdari Personel (Kadroların Doluluk Oranına Göre)</b>			
	Dolu	Boş	Toplam
Genel İdari Hizmetler Sınıfı	5		5
Sağlık Hizmetleri Sınıfı			
Teknik Hizmetler Sınıfı			
Eğitim ve Öğretim Hizmetleri Sınıfı			
Avukatlık Hizmetleri Sınıfı			
Din Hizmetleri Sınıfı			
Yardımcı Hizmetli Sınıfı			
<b>Toplam</b>			<b>5</b>

#### 4.9- İdari Personelin Eğitim Durumu

<b>Tablo 10. İdari Personelin Eğitim Durumu</b>					
	İlköğretim	Lise	Ön Lisans	Lisans	Y.L. ve Dokt.
Kişi Sayısı			2	3	
Yüzde			%50	%33.3	

#### 4.10- İdari Personelin Hizmet Süreleri

<b>Tablo 11. İdari Personelin Hizmet Süresine Göre Dağılımı</b>						
	1-3 yıl	4-6 yıl	7-10 yıl	11-15 yıl	16-20 yıl	21 yıl üzeri
Kişi Sayısı	1			1	1	2
Yüzde	%20			%20	%20	%40



#### 4.11 - İdari Personelin Yaş İtibariyle Dağılımı

Tablo 12. İdari Personelin Yaş İtibariyle Dağılımı						
	23 yaş ve altı	23-30 yaş	31-35 yaş	36-40 yaş	41-50 yaş	51 yaş üzeri
Kişi Sayısı		1	1		1	2
Yüzde		%20	%20		%20	%40

#### 4.12- İşçiler

Tablo 13. İşçiler			
	Dolu	Boş	Toplam
İşçiler	1		1
Toplam	1		

#### 4.13- İşçilerin Hizmet Süreleri

Tablo 14. İşçilerin Hizmet Süresine Göre Dağılımı						
	1-3 yıl	4-6 yıl.	7-10 yıl	11-15 yıl	16-20 yıl	21 yıl üzeri
Kişi Sayısı		1				
Yüzde		% 100				% 100

#### 4.14- İşçilerin Yaş İtibariyle Dağılımı

Tablo 15. İşçilerin Yaş İtibariyle Dağılımı						
	23 yaş ve altı	23-30 yaş	31-35 yaş	36-40 yaş	41-50 yaş	51 yaş üzeri
Kişi Sayısı		1				
Yüzde		% 100				





## 5- Sunulan Hizmetler

Enstitümüzde lisansüstü öğrencilerin her türlü akademik işleri takip edilmekte, mezun olan öğrencilerimizin hazırlamış oldukları mezuniyet tezleri Yükseköğretim Kurulu Tez Merkezi'ne, Kültür ve Turizm Bakanlığı Milli Kütüphane Başkanlığı, Üniversitemiz Kütüphane ve Dokümantasyon Dairesi Başkanlığı'na gönderilerek okuyucuların hizmetlerine sunulmaktadır.

### 5.1.Eğitim Hizmetleri

Tablo 16. Öğrenci Sayıları									
Birim Adı	I. Öğretim			II. Öğretim			Toplam		Genel Toplam
	E.	K.	Top.	E.	K.	Top.	K.	E.	
Sağlık Bilimleri Enstitüsü	135	235	370				235	135	370

Tablo 35. Enstitülerdeki Öğrencilerin Yüksek Lisans (Tezli/ Tezsiz) ve Doktora Programlarına Dağılımı (2020-2021 Eğitim Öğretim Yılı II. Dönemden itibaren)

Anabilim Dalı	Programı	Yüksek Lisans Öğrenci Sayısı	Doktora Öğrenci Sayısı	Toplam
		Tezli		
Anatomi	Anatomi	12	7	19
Beden Eğitimi ve Spor AD.	Beden Eğitimi ve Spor	82	17	99
Biyofizik AD.	Biyofizik	5		5
Biyokimya AD.	Tıbbi Biyokimya	18	20	38
Farmakoloji AD.	Tıbbi Farmakoloji	4	7	11
Fizyoloji AD.	Fizyoloji	12	7	19
Fizyoterapi ve Rehabilitasyon AD.	Fizyoterapi ve Rehabilitasyon	-		-
Halk Sağlığı AD.	Halk Sağlığı Hemşireliği	-		-



Hemşirelik AD.	Psikiyatri Hemşireliği	26	8	110
	Doğum ve Kadın Hastalıkları Hemşireliği	8		
	İç Hastalıkları Hemşireliği	5	2	
	Halk Sağlığı Hemşireliği			
	Hemşirelik (YL) (Tezli) (Ücretli)	22		
	Çocuk Sağlığı Hemşireliği			
	Hemşirelik Doktora	9	30	
Hist. Embr. AD.	Hist. Embr.	5	3	8
KBB Hast. AD.	Odyoloji	-		-
Psikiyatri AD.	Ruh S.Ds.ve Kor.	-		-
Solunum Biy. AD.	Temel Solunum Biyolojisi Yüksek Lisans Programı	7	-	9
	İleri Solunum Biyolojisi ve Solunum Organları Kanseri Doktora Programı		2	
Tıbbi Biyoloji T. Biyoloji Yüksek Lisans	Tıb. Biy. ve Genetik Doktora	14	8	22
Mikrobiyoloji	T. Mikrobiyoloji	16	4	20
Radyasyon Onkolojisi	Radyoterapi Fiziği Tezli Yüksek L.Prog	-		-



Biyoenformatik ve Bilişimsel Biyolojisi	Biyoenformatik ve Bilişimsel Biyoloji	3	2	5
A. Diş,Çene	Ağız,Diş,Çene.Cer.			
Ortodonti	Ortodonti	-	-	-
Periodontoloji	Periodontoloji		-	-
Protetik Diş T.	Protetik Diş Tedavisi		3	3
Pedodonti	Pedodonti Ortak Doktora Programı		-	-
Endodonti	Endodonti Ortak Doktora Programı		2	2
<b>Toplam</b>		248	122	370

### 5.3. İdari Hizmetler

Öğrencilerin ders kayıtları, görevlendirme ile gelen ve giden öğretim elemanlarının yolluk ve yevmiyelerin hazırlanması, mal ve hizmet alımlarının yapılması, haberleşme giderlerinin ödenmesi, gelen ve giden evrakların tanzimi ve gerekli yazışmaların yapılması, öğrencilerinin tez danışmanlarının belirlenmesi, tez konularının belirlenmesi, tez çalışması yapacakları kurumlardan izin alınması.

### 5.4 Diğer Hizmetler

Tablo 17. Kısmi Zamanlı Çalışan Öğrenci Sayıları ve Çalıştığı Bölüm	
Çalıştığı Birim/Bölüm	Sayısı
Sağlık Bilimleri Enstitüsü	2

### 6- Yönetim ve İç Kontrol Sistemi

Enstitü Müdürü onayı ile mal ve hizmet alımları için gerekli firmalardan teklif mektupları alınır ve en uygun fiyat veren firma ile gerekli alım yapılır. Ambar giriş pusulası düzenlenerek hazırlanan dosya ödeme emri belgesi, fatura vb. evraklarla birlikte Strateji Dairesi Başkanlığı'na gönderilir.

### D- Diğer Hususlar

Lisansüstü eğitim aşamalarında öğrencilere her türlü eğitim imkanları sağlanmakta ve en üst düzey verimlilik amaçlanarak çalışmalara devam edilmektedir.



## II- FAALİYETLERE İLİŞKİN BİLGİ VE DEĞERLENDİRMELER

### A- Mali Bilgiler

#### 1- Bütçe Uygulama Sonuçları

**Tablo 18. Ekonomik Sınıflandırmaya Göre Ödenek İcmali**

Kod	Gider Türleri	Bütçe Başlangıç Ödeneği	Eklenen(+)	Düşülen(-)	Yılsonu Ödeneği	Harcama	Harcama (%)
01	Personel Giderleri	1.070.000	-	126,70	1.070.000	1.069.873,30	%99.99
02	Sos. Güv. Kur. D.Prim Gideri	162.000,00	-	259,15	162.000,00	161.740,85	%99.99
03	Mal ve Hizmet Alım Gid.	700	-	0	700	700	%100
05	Cari Transferler						
06	Sermaye Giderleri						
	<b>GENEL TOPLAM</b>	1.232.700	-	385.85	1.232.700	1232.314,15	%99.99

#### 2- Temel Mali Tablolara İlişkin Açıklamalar

Bütçe ile ilgili tablolar zamanında düzenlenerek Strateji Geliştirme Dairesi Başkanlığına gönderilmektedir.

#### 3- Mali Denetim Sonuçları

Enstitümüz ile ilgili olarak yapılan harcamaların belgeleri Strateji Geliştirme Dairesi Başkanlığı'na gönderilmektedir.

### B- Performans Bilgileri

#### 1-Faaliyet ve Proje Bilgileri

2021 yılında stratejik amaçların gerçekleştirilmesi için öğrencilerimize tez çalışmalarını için maddi destek sağlanması çalışmalar devam etmiş ve bundan sonraki yıllar için öğrencilerimizin tez çalışmalarına daha fazla maddi destek sağlanması çalışmalarımıza devam edilecektir.



## 2-Performans Sonuçları Tablosu

Enstitümüz lisansüstü programlarında okumakta olan öğrencilerin tez çalışmalarında maddi destek sağlamak için çeşitli bilimsel kuruluşlara başvurular yapılmış, Sağlık Bilimleri Enstitüleri arasında yapılan Enstitü Müdürleri toplantılarına katılarak işbirliği sağlanmış ve ortak kararlar alınarak Enstitülerin birlikte hareketi sağlanmıştır.

## 3-Performans Sonuçlarının Değerlendirilmesi

<b>Tablo 19. Performans Sonuçları Değerlendirme</b>				
<b>Stratejik Amaç</b>	Lisansüstü programların sayılarının artırılması ve tez bitirme kriterlerinin belirlenmesi için çalışmalarda bulunmak			
<b>Stratejik Hedef</b>	Lisansüstü eğitimin diğer Üniversiteler ile birlikte yürütülmesini sağlamak			
<b>Performans Hedefi</b>	Bütün Anabilim Dallarımızın ders ve program kataloglarının yeniden düzenlenmesi.Socrates-Erasmus programları aracılığı ile öğrenci-öğretim üyesi değişimi gerçekleştirerek uluslar arası işbirliğini sağlamakYüksek lisans ve doktora programlarını bitirme kriterlerinin belirlenmesi.2020 yılı sonuna kadar diğer tüm Üniversitelerin Enstitüleriyle ilişkiye geçilerek yılda en az 1 kez toplanmak suretiyle eğitim ve araştırma sorunlarının tartışılmasını sağlamak			
<b>Performans Göstergesi</b>	<b>Hedef (2021 yılı)</b>	<b>Yıl Sonu Gerçekleşme</b>	<b>Hedefin Gerçekleşme Oranı (%)</b>	<b>Hedefin Sapma Oranı (%)</b>
	1	1	%100	-

## 4- Performans Bilgi Sisteminin Değerlendirilmesi

Hedeflenen Stratejimiz gerçekleştirilmiştir.



### III- KURUMSAL KABİLİYET ve KAPASİTENİN DEĞERLENDİRİLMESİ

---

#### A- Üstünlükler

- Gaziantep Üniversitesi'nin Avrupa Komisyonu'na yapmış olduğu “Diploma Eki Etiketi” başvurusunun 17 Mayıs 2005 tarihinde kabul edilmiş olması.
- Yüksek lisans programlarımızı Socrates-Erasmus programları ile uyumlu hale getirmiş olmak.
- İdari ve akademik birimlerle uyumlu çalışma.
- Yasa ve yönetmeliklere titizlikle uyum.
- Kararlılık ve takım ruhu içinde çalışma.
- Şeffaf ve paylaşımcı liderlik.
- Üst yönetim desteği.
- Diğer Üniversitelerin Enstitüleri ile iletişim içinde çalışmak.
- Yeni Programların Açılması

#### B- Zayıflıklar

- Araştırmalara ve araştırmacılara kısıtlı mali imkan.
- Bazı birimlerde öğretim üyesi/öğrenci dağılımındaki dengesizlik.
- Mezunlar ile ilişkilerin zayıflığı.

#### C- Değerlendirme

Enstitü olarak yapılması planlanan değişiklikler bulunmamaktadır.

### IV- ÖNERİ VE TEDBİRLER

2022 yılı içinde enstitümüze gerekli mal ve hizmet alımları ekonomik koşulları içinde gerçekleştirilmiş olup, ihtiyaç halinde gerekli mal ve hizmet hizmet alımlar vb. alımlar bütçemizin el verdiği miktarda gerçekleştirilmeye çalışılacaktır.



## İÇ KONTROL GÜVENCE BEYANI

Harcama yetkilisi olarak yetkim dahilinde;

Bu raporda yer alan bilgilerin güvenilir, tam ve doğru olduğunu beyan ederim.

Bu raporda açıklanan faaliyetler için idare bütçesinden harcama birimimize tahsis edilmiş kaynakların etkili, ekonomik ve verimli bir şekilde kullanıldığını, görev ve yetki alanım çerçevesinde iç kontrol sisteminin idari ve mali kararlar ile bunlara ilişkin işlemlerin yasalık ve düzenliliği hususunda yeterli güvenceyi sağladığımı ve harcama birimimizde süreç kontrolünün etkin olarak uygulandığını bildiririm.

Bu güvence, benden önceki harcama yetkilisi / yetkililerden almış olduğum bilgiler harcama yetkilisi olarak sahip olduğum bilgi ve değerlendirmeler , iç kontroller, iç denetçi raporları ile Sayıştay raporları gibi bilgim dahilindeki hususlara dayanmaktadır.

Burada raporlanmayan, idarenin menfaatlerine zarar veren herhangi bir husus hakkında bilgim olmadığını beyan ederim.(Gaziantep, 21 Ocak 2021)

  
Doç. Dr. Davut Sinan KAPLAN  
Enstitü Müdürü V.